

Муниципальное бюджетное дошкольное образовательное учреждение  
детский сад № 15 муниципального образования город Новороссийск  
ул. Карла Маркса, 22,

тел: (8617)61 – 26 – 49, эл.адрес: [dou15novorossisk@mail.ru](mailto:dou15novorossisk@mail.ru)  
ИНН/КПП 2315078406/231501001, <http://dou15.d61.ru/>

СОГЛАСОВАНО  
Педагогическим советом  
МБДОУ д/с №15  
Протокол № 1 от «27» августа 2020 г



УТВЕРЖДАЮ  
Заведующий МБДОУ д/с №15  
К.Г.Кудряшова  
«27» августа 2020 г

**Отчет о результатах самообследования  
муниципального бюджетного дошкольного образовательного учреждения  
детский сад №15 за 2020 год.**

**Раздел 1. Аналитическая часть.**

В соответствии с пунктом 3 части 2 статьи 29 Федерального закона от 29 декабря 2012 года № 273-ФЗ «Об образовании в Российской Федерации», Приказом Министерства образования и науки Российской Федерации от 14 июня 2013 года № 462 «Об утверждении Порядка проведения самообследования образовательной организацией» было проведено самообследование деятельности учреждения за 2019 год.

Сроки, форма проведения самообследования, состав лиц, привлекаемых для его проведения, были определены самостоятельно МБДОУ д/с №15, согласно «Порядка проведения самообследования образовательной организации»; отчет размещен на сайте МБДОУ д/с №15 в сети Интернет.

Самообследование проводилось с целью:

- подготовки отчета о результатах самообследования;
- обеспечение доступности и открытости информации о деятельности муниципального бюджетного дошкольного образовательного учреждения детский сад №15 муниципального образования город Новороссийск (далее – Учреждение).

**1.1.Общая характеристика образовательной организации.**

Наименование образовательной организации	Муниципальное бюджетное дошкольное образовательное учреждение детский сад №15 муниципального образования город Новороссийск
Руководитель	Кристина Геннадьевна Кудряшова

Адрес организации	353900 Краснодарский край, г. Новороссийск, ул. Карла Маркса, 22.
Телефон, факс	8 (8617) 61-26-49
Адрес электронной почты	<a href="mailto:dou15novorossisk@mail.ru">dou15novorossisk@mail.ru</a>
Учредитель	Муниципальное образование город Новороссийск Краснодарского края
Лицензия	№ 05489 от 19 апреля 2013 года

Цель деятельности детского сада – осуществление образовательной деятельности по реализации образовательных программ дошкольного образования.

Предметом деятельности детского сада является реализация Основной общеобразовательной программы – образовательной программы дошкольного образования МБДОУ д/с №15 в группах общеразвивающей направленности.

Режим работы детского сада:

- рабочая неделя – пятидневная, с понедельника по пятницу;
- длительность пребывания детей в группах полного дня – с 7.00 до 19.00;
- длительность пребывания детей в группах кратковременного пребывания – до 3 часов.

#### 1.1. Организационно-правовое обеспечение.

Нормативно-правовая база ДОУ - это совокупность законов, нормативно-правовых актов, организационных и методических документов, регламентирующих технологию создания, обработки, хранения и использования документов в текущей деятельности учреждения, разработанных в соответствии:

1. Федеральный Закон от 29.12.2012г. №273-ФЗ (ред. от 03.07.2016, с изм. от 19.12.2016) «Об образовании в РФ» (с изм. и доп., вступ. в силу с 01.01.2017).
2. Государственная программа РФ «Развитие образования» от 26 декабря 2017г. №1642..  
ФГОС ДО (Приказ Минобрнауки России от 17.10.2013г. №1155)
3. Закон Краснодарского края от 16.07.2013 № 2770-КЗ «Об образовании в Краснодарском крае».  
Постановление правительства РФ от 27.04. 2016 г. № 360 «Федеральная целевая программа развития образования на 2016-2020 г»;
4. Закон Краснодарского края от 16.07.2013 №2770-КЗ «Об образовании в Краснодарском крае»;
5. Конвенция о правах ребенка
6. СанПин 2.4.1.3049-13
7. «Порядок проведения аттестации педагогических работников государственных и муниципальных образовательных учреждений» (утв. приказом Министерства образования и науки РФ от 7 апреля 2014 г. N 276)
8. Устав ДОУ.

9. «Порядок организации и осуществления образовательной деятельности по основным общеобразовательным программам – образовательным программам дошкольного образования» (утв. приказом Министерства образования и науки РФ от 30.08.2013 г. № 1014)
10. «Порядок и условия осуществления перевода обучающихся из одной организации, осуществляющей образовательную деятельность по образовательным программам дошкольного образования, в другие организации, осуществляющие образовательную деятельность по образовательным программам соответствующих уровня и направленности» утвержденный приказом Министерства и науки Российской Федерации от 28 декабря 2015г. №1527.
11. Приказ Министерства образования и науки РФ от 13 января 2014г. №8 «Об утверждении примерной формы договора об образовании по образовательным программам дошкольного образования»
12. ФЗ «Об основных гарантиях прав ребенка в Российской Федерации» № 124-ФЗ от 24.07.1998г (с последующими изменениями и дополнениями)
13. Федеральным законом № 152-ФЗ от 27.07.2006 «О персональных данных»
14. Постановлением Правительства Российской Федерации от 15.09.2008 N 687 "Об утверждении Положения об особенностях обработки персональных данных, осуществляемой без использования средств автоматизации».
15. Локальные нормативные акты МБДОУ: приказы, положения, инструкции, правила, программы, графики, являющиеся средствами правового обеспечения деятельности:

#### 1.2. Структура управления деятельностью образовательной организации.

Дата (год) создания организации:	1949 г.
Наименование организации:	Муниципальное бюджетное дошкольное образовательное учреждение детский сад № 15 муниципального образования г. Новороссийск
Сокращенное наименование:	МБДОУ детский сад №15
Юридический адрес:	353900, Российская Федерация, Краснодарский край, г. Новороссийск, ул. Карла Маркса, 22
Руководитель:	Кудряшова Кристина Геннадьевна
Должность руководителя:	заведующий
График работы:	07.00-19.00 нерабочие дни: суббота, воскресенье и праздничные дни
Телефон:	+7 (861) 761-26-49

Электронная почта:	dou15novorossisk@mail.ru	
Официальный сайт:	http://dou15.d61.ru/	
	<b>СВЕДЕНИЯ ОБ УЧРЕДИТЕЛЕ</b>	<b>ФУНКЦИИ УЧРЕДИТЕЛЯ ИСПОЛНЯЕТ</b>
Наименование организации:	Муниципальное образование город Новороссийск Краснодарского края	Управление образования муниципального образования город Новороссийск
Юридический адрес:	Краснодарский край, г. Новороссийск, ул. Советов, 18	г. Новороссийск, ул. Бирюзова 6, 8 этаж
Руководитель:	Дяченко Игорь Алексеевич	Серета Елена Иосифовна
Должность руководителя:	глава муниципального образования город Новороссийск	начальник управления образования
Телефон:	+7 (861) 764-14-30+7 (861) 764-68-15	+7 (861) 764-63-73+7 (861) 764-49-34
Эл. почта:	novoros@mo.krasnodar.ru	uo@novoros.kubannet.ru
Сайт:	http://admnvrsk.ru/	http://gorono.ru/

Право владения. Материально-техническая база.

Критерии самообследования	Результаты проведенного самообследования
1.1.Наличие свидетельств: Свидетельств (о внесении записи в Единый государственный реестр юридических лиц; о постановке на учет в налоговом органе юридического лица)	ИНН 2315078406; КПП 231501001; ОКПО 48458211; ОКВЭД 80.10.1
1.2.Наличие документов о создании образовательного учреждения. Наличие и реквизиты Устава образовательного учреждения (дата утверждения, дат утверждения вышестоящими организациями или учредителями; соответствие Устава образовательного учреждения требованиям закона «Об образовании», рекомендательным письмам Минобрнауки России)	Устав МБДОУ детский сад №15 муниципального образования город Новороссийск, утвержден Приказом начальника управления образования администрации муниципального образования город Новороссийск от 30 ноября 2018 года № 1509.

1.3. Лицензия на право ведения образовательной деятельности	Лицензия серия – 23Л01 №002289, выданная Министерством образования и науки Краснодарского края 19 апреля 2013 года №2135 бессрочно.
1.4. Реквизиты документов на право пользования зданием, помещениями, площадями.	<p>Свидетельство о регистрации права на здание: общая площадь 286,4 кв.м, серия 23-АК, № 310945.</p> <p>Документы-основания: Договор о закреплении муниципального имущества на праве оперативного управления за муниципальным бюджетным дошкольный образовательным учреждением детским садом №15 муниципального образования город Новороссийск № 900 от 01.03.2012г.</p> <p>Вид прав: оперативное управление.</p> <p>Свидетельство о регистрации права на здание: общая площадь 100 кв.м, серия 23-АК, № 310944.</p> <p>Документы-основания: Договор о закреплении муниципального имущества на праве оперативного управления за муниципальным бюджетным дошкольный образовательным учреждением детским садом №15 муниципального образования город Новороссийск № 900 от 01.03.2012г.</p> <p>Вид прав: оперативное управление.</p> <p>Свидетельство о регистрации права на здание: общая площадь 589,5 кв.м, серия 23-АК, № 310942.</p> <p>Документы-основания: Договор о закреплении муниципального имущества на праве оперативного управления за муниципальным бюджетным дошкольный образовательным учреждением детским садом №15 муниципального образования город Новороссийск № 900 от 01.03.2012г.</p> <p>Вид прав: оперативное управление.</p> <p>Свидетельство о регистрации права на земельный участок от 24.03.2012г. серия 23-АК № 219384.</p> <p>Документы-основания: Постановление Администрации муниципального образования город Новороссийск № 1669 от 20.03.2012г.</p> <p>Вид прав: постоянное (бессрочное) пользование.</p>

<p>1.5. Наличие заключений санитарно-эпидемиологической службы и государственной противопожарной службы на имеющиеся в распоряжении образовательного учреждения площади.</p>	<p>Санитарно-эпидемиологическое заключение № 23.КК.25.085.М.001435.04.12 от 13 апреля 2012 г. бессрочно № 2171530 «требования к устройству, содержанию и организации режима работы в дошкольных организациях», «требования к организациям, осуществляющим медицинскую деятельность»; Приложение к Санитарно-эпидемиологическому заключению № 23.КК.25.085.М.001435.04.12 от 13 апреля 2012 г. «Работы (услуги), выполняемые при осуществлении доврачебной помощи по сестринскому делу в педиатрии, при осуществлении первичной медико-санитарной помощи по педиатрии»; Санитарно-эпидемиологическое заключение № 23.КК.25.080.М.001434.04.12 от 13 апреля 2012 г. бессрочно № 2171522 «требования к устройству, содержанию и организации режима работы в дошкольных организациях».</p>
<p>1.6. Наличие современной информационно-технической базы (локальные сети, выход в Интернет, электронная почта, ТСО и другие, достаточность)</p>	<p>В МБДОУ имеются в наличии 7 ноутбуков, все имеют подключение к сети Интернет. Эл. Почта: <a href="mailto:dou15novorossisk@mail.ru">dou15novorossisk@mail.ru</a> Сайт ДОУ: <a href="http://dou15/d61.ru">http://dou15/d61.ru</a></p>

Муниципальное бюджетное дошкольное образовательное учреждение детский сад № 15 общеразвивающего вида введен в эксплуатацию после реконструкции 1949 года. Проектная мощность 5 групп. Расположено МБДОУ в Центральном районе г. Новороссийска. Рядом с детским садом находятся социально значимые объекты: Планетарий, детская библиотека им. Н.К. Крупской, городской музей и детская школа искусств.

Социальные условия микрорайона способствуют успешной социализации воспитанников ДОУ. Педагоги имеют возможность знакомить дошкольников с социальной действительностью, не покидая пределов микрорайона. Вся работа по обеспечению безопасности участников образовательного процесса четко планируются, прописываются планы мероприятий на календарный год по пожарной безопасности, гражданской обороне и предупреждению чрезвычайных ситуаций. Издаются приказы, работает пожарно-техническая комиссия, комиссия по охране труда. Все предписания контролирующих органов своевременно исполняются.

Площадь территорий детского сада огорожена и озеленена различными породами деревьев и многолетних цветов. На территории расположены 5 прогулочных участков. Участки оснащены стационарным игровым оборудованием. На территории имеется хозяйственная зона. В летнее время года высаживается огород, разбиваются клумбы и цветники. Состояние материально-технической базы МБДОУ соответствует педагогическим требованиям, современному уровню образования и санитарным нормам. Все базисные компоненты

развивающей предметной среды детства включают оптимальные условия для полноценного физического, художественно-эстетического, познавательного, речевого и социально-коммуникативного развития детей.

В МБДОУ созданы необходимые условия для осуществления образовательного процесса с детьми дошкольного возраста. Вся планировка здания и его оснащение организовано с учетом возрастных особенностей детей. Для каждой возрастной группы имеется все необходимые для полноценного функционирования помещения соответствующие требованиям Роспотребнадзора и пожарной безопасности. Групповые помещения ДОУ включают: приемные, групповые комнаты, туалетные, что позволяет оптимально (в адекватных осуществляемой деятельности условиях) организовывать все режимные процессы и деятельность детей.

Дошкольное учреждение оснащено полным комплектом мебели для детей и взрослых; постепенно пополняется и обновляется набор технических средств обучения. На сегодняшний день в ДОУ имеются: 4 принтера, 2 музыкальных центра, цифровое пианино, 1 мультимедийная установка, подключение к локальной сети Интернет.

Все помещения детского сада соответствуют санитарным и гигиеническим нормам, нормам пожарной и электробезопасности, требованиям охраны труда воспитанников и работников.

№ п/п	Помещение ДОУ	Деятельность	Цели
1.	Групповые помещения ( 5 групп)	Воспитательно-образовательная работа.	Всестороннее развитие психических и физических качеств в соответствии с возрастными и индивидуальными особенностями воспитанников.
2.	Кабинет заведующего	Индивидуальные консультации, беседы с медицинскими, педагогическими кадрами, обслуживающим персоналом и родителями воспитанников.	Создание благоприятного эмоционального климата для работников и родителей воспитанников. Рост и развитие профессионального уровня педагогов. Просветительская, разъяснительная работа с родителями по вопросам воспитания и развития детей.
3.	Кабинет старшего воспитателя	Консультации, семинары, педагогические советы, индивидуальные консультации для педагогов.	Повышение профессиональной компетентности педагогов
4.	Медицинский блок (мед кабинет, изолятор)	Осмотр детей, консультации медицинской сестры, врачей, изоляция заболевших детей.	Профилактика, оздоровительная работа с детьми, консультативно-просветительская работа с родителями и работниками ДОУ.

5.	Пищеблок	Хранение продуктов и приготовление пищи	Для организации качественного горячего питания воспитанников в соответствии с санитарно-эпидемиологическими правилами и нормативами.
6.	Прачечная (постирочная и гладильная)	Стирка и глажение постельного белья и спецодежды	Соблюдение санитарно – гигиенических норм
7.	Кабинет завхоза	Хозяйственная деятельность, ведение отчетной документации, работа с обслуживающим персоналом.	Соблюдение СанПиН, правил ОТ и ТБ, ППБ, и безопасности учреждения.
8	Холлы ДОУ	Размещение информации.	Просветительская работа с педагогами и родителями воспитанников.
10.	Прогулочные участки	Прогулки, игровая деятельность, досуги, самостоятельная двигательная активность детей. Проведение физкультурных занятий, праздников и досугов.	Развитие познавательной, физической, опытно-поисковой, экспериментальной и трудовой Накопление и обогащение двигательного опыта детей. Формирование у воспитанников двигательной активности. Развитие эмоционально-волевой сферы деятельности детей.

### 1.3. Анализ контингента воспитанников.

Основными участниками реализации Программы являются: дети дошкольного возраста, родители (законные представители), педагоги. МБДОУ детский сад № 15 обеспечивает воспитание, обучение и развитие, а также присмотр, уход и оздоровление детей в возрасте от трех лет до семи лет включительно при отсутствии противопоказаний по состоянию здоровья (см. Устав).

В соответствии с итогами комплектования на 01.09.2019г. в МБДОУ детский сад № 15 - 5 групп общеразвивающей направленности:

- с 3-4 лет - 1 группа
- с 4-5 лет – 1 группа
- с 5-6 лет – 1 группа
- с 6-7 лет – 2 группы
- с 3-7 лет - группа кратковременного пребывания – 1 группа.

Возрастные группы	Количество групп	Количество мест	Фактически на сентябрь 2019 г.	Фактически на март 2020 г.
Младшая группа	1	24	25	28



№ 5				
Средняя группа № 1	1	24	29	27
Старшая группа № 3	1	24	29	28
Подготовительная группа № 4	1	24	21	21
Подготовительная группа № 2	1	23	21	21
Группа кратковременного пребывания	1	10	6	8
Всего	6	129	131	133

Количество детей: 133

Количество семей: 126

Количество родителей: 262

Количество полных семей: 109

Количество неполных семей:

- воспитывает мать-одиночка: 4

- потеря кормильца: 0

- родители в разводе: 24

Количество многодетных семей: 13

Количество семей с детьми-инвалидами: 0

Количество семей с родителями-инвалидами: 0

Основной контингент семей воспитанников – благополучные семьи. Это способствует созданию доброжелательных отношений между ДООУ и семьей. Родители активно принимают участие в общественной жизни детского сада – субботниках. Родителям, имеющим статус многодетных семей оплата 50% (13 семей).

*Вывод:* Основной контингент семей воспитанников – благополучные семьи, которые вовлечены в воспитательно – образовательный процесс для реализации поставленных задач.

2. Содержание образовательной деятельности:

2.1. Образовательная программа. Концепция развития образовательной организации.

МБДОУ д/с №15 муниципального образования город Новороссийск реализует «Основную общеобразовательную программу – образовательную программу дошкольного образования», утвержденную на педагогическом совете ДУО Протокол №1 от 30 августа 2019 года. Структура и содержание программы соответствуют требованиям Федерального закона от 29.12.2012 г. №273-ФЗ «Об образовании в Российской Федерации», приказа Министерства образования и науки Российской Федерации от 17.10.2013 года №1155 «Об утверждении федерального государственного образовательного стандарта дошкольного образования».

Основная образовательная программа – образовательная программа дошкольного образования МБДОУ детский сад №15 муниципального образования город Новороссийск разработана на основе Примерной основной образовательной программы дошкольного образования, особенностей образовательной организации, региона, образовательных потребностей, запросов родителей воспитанников, Образовательной программы дошкольного образования «От рождения до школы» под редакцией Н.Е.Вераксы, Т.С.Комаровой, М.А. Васильевой -3-е изд., испр. и доп. – М.: МОЗАИКА-СИНТЕЗ, 2016г. Часть ООП ДО, формируемая участниками образовательных отношений, реализована посредством применения следующих программ:

- Парциальная программа «Основы безопасности» Авдеева Н.Н., Князева О.Л., Стеркина Р.Б. 2016 год
- Парциальная программа экологического воспитания в детском саду «Юный эколог» Николаева С.Н.2016г.
- Парциальная программа педагогов МАДОУ № 82 «Мы – юные новороссийцы».

Основная образовательная программа – образовательная программа дошкольного образования МБДОУ детский сад №15 муниципального образования город Новороссийск включает в себя три основных раздела: целевой, содержательный и организационный. В каждом разделе имеется обязательная часть, и часть, формируемая участниками образовательных отношений и дополнительный раздел. Обязательная часть ООП ДО предполагает комплексный подход, обеспечивающий развитие детей в пяти образовательных областях: социально-коммуникативное развитие, познавательное развитие, речевое развитие, художественно-эстетическое развитие, физическое развитие.

Часть ООП ДО, формируемая участниками образовательных отношений, учитывает образовательные потребности детей и их родителей, ориентирована на внедрение регионального компонента и использование культурных практик Кубани во всех видах деятельности.

Программные задачи решаются следующим образом:

- в рамках организованной деятельности;
- в совместной деятельности участников образовательного процесса (педагога, детей и их родителей);
- в самостоятельной деятельности дошкольников;
- в режимных моментах.

Программа реализуется в формах специфических для каждой возрастной группы, прежде всего в игровой, познавательной и исследовательской деятельности, а также в форме творческой активности.

Образовательный процесс в ДУО выстроен с учетом принципа комплексно-тематического планирования и принципа интеграции образовательных областей. В структуре учебного плана отражена реализация обязательной части Программы и части, формируемой

участниками образовательных отношений. В учебном плане объем образовательной деятельности по реализации обязательной части Программы составляет 60%, и части, формируемой участниками образовательных отношений 40% от общего объема.

Взаимодействие участников образовательного процесса имеет личностно-развивающий и гуманистический характер, учитываются интересы и личностные особенности каждого воспитанника.

С целью выявления индивидуальных особенностей и перспектив развития детей в ДУО проводится мониторинг. В основе которого лежат следующие методы: наблюдение, беседы, игровые ситуации, несложные эксперименты, изучение продуктов детской деятельности. Мониторинг проводится по образовательным областям с использованием диагностических карт педагогического процесса Н.А. Верещагиной, СПб.: Издательство «Детство-пресс», 2015 г.

### 3. Кадровый состав образовательной организации.

Детский сад обеспечен кадрами в соответствии с квалификационными требованиями и штатным расписанием. В 2019 году образовательную деятельность осуществлял коллектив в составе 17 человек:

Заведующий – 1

Старший воспитатель – 1

Музыкальный руководитель – 1

Инструктор по ФК – 1

Воспитатели – 12

Педагог – психолог - 1

### Диаграммы с характеристиками кадрового состава МБДОУ д/с №15.

Диаграмма 1. «Возраст педагогических кадров».

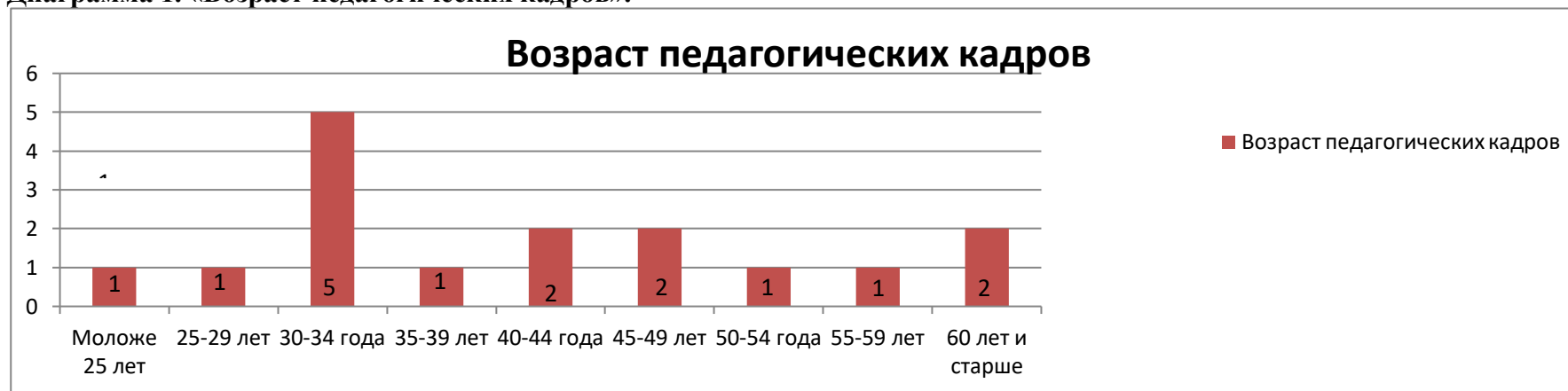


Диаграмма 2. «Педагогический стаж работы кадров».



Диаграмма 3. «Сведения о прохождении аттестации педагогическими работниками».



## В 2019 году прошли курсы повышения квалификации:

№ п/п	Фамилия имя отчество педагога	должность	Дата и место прохождения курсов
1.	Романова Ольга Викторовна	воспитатель	ГБПОУ Кк НСПК октябрь 2020г.
2.	Феоктистова Елена Михайловна	воспитатель	ГБПОУ Кк НСПК октябрь 2020г.

**Вывод:** детский сад укомплектован достаточным количеством педагогических работников, которые имеют профессиональное образование и регулярно проходят курсы повышения квалификации, что обеспечивает результативность образовательной деятельности. Педагоги постоянно повышают свой профессиональный уровень, эффективно участвуют в работе методических объединений, знакомятся с опытом работы своих коллег других дошкольных учреждений, а также саморазвиваются. Все это в комплексе дает хороший результат в организации педагогической деятельности и улучшения качества образования и воспитания дошкольников.

4. Аналитический отчет об участии образовательной организации в профессионально-ориентированных конкурсах, семинарах, выставках.

### В 2020 году педагоги ДОУ участвовали в городских конкурсах и мероприятиях:

- педагоги Тополова П.А., Романова О.В. и старший воспитатель Гусева Н.А. стали **участниками** всероссийского конкурса имени Л.С. Выготского;

- педагог-психолог Лабузная О.В. стала **призером** муниципального этапа краевого конкурса видео-занятий педагогов ДОУ «Обеспечение развития дошкольника в условиях современного ДОО»;

- заведующий ДОУ Кудряшова К.Г. стала **участником** городского конкурса «Лучшие руководители».

Конкурсная деятельность в дистанционном режиме принесла нашим педагогам следующие результаты:

- Всероссийский ежемесячный конкурс «Лучшая Методическая разработка» на Maam.ru. Результат: **победитель (2 место)**, Рева Майя Сергеевна;

- Международный детский творческий конкурс «Светлая пасха» на Maam.ru.

Результат: **куратор** (сертификат) Сидорова Людмила Николаевна;

- Всероссийский конкурс публикаций «Золотой пост» на Maam.ru.

Результат: **победитель**, Рева Майя Сергеевна.

4.1. Охват воспитанников дополнительным образованием.

Дополнительные платные образовательные услуги в 2018-2019 учебном году были введены по запросам родителей с учетом возможностей ДОУ и интересов детей. Дополнительные платные образовательные услуги осуществлялись в рамках кружковой работы по направлениям:

- художественно-эстетическое (изодеятельность)

- ритмопластика

## Дополнительные платные услуги, оказываемые в МБДОУ



Наименование услуг	Наименование программы	Количество человек
Изодеятельность	И.А. Лыкова «Изобразительная деятельность в детском саду»	32
Ритмопластика	А.И. Буренина «Ритмическая мозаика»	21

**Выводы:** дополнительные услуги не использовались взамен или в рамках основной образовательной деятельности, а проводились вместо кружковых занятий. В перспективе мы планируем расширение дополнительных платных образовательных услуг для детей ДОУ, с привлечением большего числа воспитанников.

### 4.2. Участие воспитанников в творческих конкурсах за учебный год.

#### Воспитанники ДОУ участвовали в конкурсной деятельности в течение 2020 года:

- Муниципальный этап Всероссийского конкурса исследовательских работ и творческих проектов «Я – исследователь». Результат: **участник** Писаренко Виктория;
- Городской конкурс конструктивно-модельной деятельности детей старшего дошкольного возраста «Юные конструкторы, проектировщики». Результат: **Финалисты** Наумов Алексей, 6 лет, Суржиков Ярослав, 6 лет Масалова Варвара, 5 лет. Воспитатель Рева Майя Сергеевна.
- Муниципальный этап краевого конкурса «Читающая мама – читающая страна». Результат: **победитель**, Завалищина Маргарита, мама- Завалищина Е.В., старший воспитатель Гусева Н.А.
- Краевой этап краевого конкурса «Читающая мама – читающая страна».

Результат: **победитель**, Завалищина Маргарита, мама - Завалищина Е.В., старший воспитатель Гусева Н.А.

Конкурсная деятельность в дистанционном режиме принесла нашим воспитанникам следующие результаты:

- Международный детский творческий конкурс «Мы - за мир» на Maam.ru..

Результат: **участник**, Иванова Кира. Куратор – Сидорова Людмила Николаевна;

- Международный конкурс "День Победы». Коллективная работа воспитанников старшей группы. Результат: **Диплом I степени**. Куратор – Сидорова Людмила Николаевна;

- Городской арт-проект «Открытка на моем окне». Результат: **победитель**, Исмаилов Эйваз, **победитель**, коллективная работа.

- Городской конкурс детских рисунков «Я рисую лето». Результат: **победитель**, Суржигов Ярослав (воспитатель Рева Майя Сергеевна);

- Городской литературный конкурс «Русские рифмы». Результат: **Победитель**, Рябов Федор (воспитатель Романова Ольга Викторовна).

5. Организация работы образовательной организации в области сбережения здоровья:

5.1. Основы работы образовательной организации по сохранению физического и психологического здоровья воспитанников.

Работа по оздоровительному направлению детей дошкольного возраста в условиях ДООУ является актуальной задачей. Так как важно сформировать у детей мотивацию к здоровому образу жизни (правила личной гигиены, потребность в двигательной активности, в занятиях спортом, прием здоровой пищи и многое другое).

Одна из годовых задач 2020 года направлена на формирование у детей представления о здоровом образе жизни, через организацию совместных с родителями досугов.

Физкультурный зал в ДООУ отсутствует, в целях оздоровительной работы с детьми в группах созданы уголки физической культуры, в которых располагаются различные пособия, повышающие интерес к физкультуре, для родителей организованы в приемной стенды с консультациями.

В течение учебного года проводилась оздоровительная работа с детьми, включающая в себя: фито питание (прием кислородного коктейля), «С» - витаминизация, диспансеризация детей, профилактические осмотры, воздушное закаливание, умывание и мытье рук до локтя прохладной водой, дыхательная гимнастика, закаливание на дорожках здоровья, обработка носа «Оксолиновой» мазью, употребление в пищу лука, чеснока.

#### Рациональное питание.

Питание детей соответствует нормам и санитарным требованиям. В рационе питания регулярно присутствуют мясные, молочные продукты, рыба, овощи, фрукты и т.д.

Изучение требований СанПиН и текущий анализ состояния питания позволил сделать выводы о необходимости работы по сезонному 10- дневному меню. При такой форме работы питание сбалансированное, соответствует калорийности и разнообразию. Не маловажным фактором является и профессионализм работников пищеблока. В ДООУ анализ питания находится под постоянным контролем. Ведется ежемесячный, ежеквартальный, годовой учет выполнения норм питания он составляет 100%. Ведется работа с родителями, т.к. важно, чтобы домашнее питание согласовывалось с питанием в детском саду.

**Вывод:** Благодаря совместной работе административной, методической, медицинской служб и комплексу образовательных, воспитательных, профилактических и физкультурно-оздоровительных мероприятий наблюдается положительная динамика показателей по состоянию заболеваемости в целом, по группам здоровья, по уровню физического развития. Диспансеризация детей проводилась в полном объеме, что помогло на ранних этапах начать коррекцию физиологических нарушений.

6. Мониторинг сформированности культуры здоровья и безопасного образа жизни воспитанников.

Проведенный анализ состояния здоровья детей за последние годы показал, что в детский сад приходят дошкольники с I и II группами здоровья, имеющие проблемы по состоянию здоровья: аллергические реакции, хронические заболевания, слабый иммунитет и др.

#### Распределение детей по группам здоровья на конец 2019-2020 учебного года.

№ группы	Группа здоровья				Списочный состав
	I	II	III	IV	
1 группа	14	13	-	-	27
2 группа	7	14	-	-	21
3 группа	17	11	-	-	28
4 группа	10	11	-	-	21
5 группа	10	18	-	-	28
ГКП	6	2	-	-	8
Всего	64	69	-	-	133
%	48%	52%	0%	0%	100%

Одной из главных задач учреждения является сохранение и укрепление здоровья детей, формирование привычки к здоровому образу жизни. Работа по физическому воспитанию и оздоровлению детей ведётся по разработанной системе физкультурно - оздоровительных мероприятий: это прогулки на свежем воздухе, хождение босиком летом, принятие водных процедур, занятия ритмопластикой, хождение по «дорожкам здоровья», дыхательная гимнастика, соблюдение режима пребывания на воздухе, учёт гигиенических требований, гимнастика пробуждения, отработка двигательного режима в группах на прогулке, закаливающие мероприятия.

Заключен договор с детской поликлиникой №1, проводятся плановые профилактические мероприятия медицинским работником ДОО совместно с детским педиатром.

Работа по снижению заболеваемости ведётся в системе и с учётом индивидуальных и возрастных особенностей детей.



Заболевания	2019	2020
Грипп и ОРВИ	68	62
Ангина	1	1
Пневмония, бронхит	25	19
Скарлатина	-	-
Дизентерия	-	-
Энтериты, гастроэнтериты	-	-
Отравления, травмы	-	-



**Вывод:** эффективность оздоровительной работы в учреждение подтверждается стабильностью показаний заболеваемости. Здоровье ребенка зависит от ряда факторов - биологических, экологических, социальных, гигиенических, а также от характера педагогических воздействий.

Однако:

- необходимо продолжить работу по созданию единой системы медико-педагогического контроля за оздоровительной работой в группах;
- более активно привлекать родителей воспитанников.

#### 7. Анализ обеспечения условий безопасности в образовательной организации.

В детском саду соблюдаются требования охраны жизни и здоровья воспитанников. Для обеспечения безопасности детей детский сад имеет ограждение по периметру территории. Дошкольное учреждение оборудовано тревожной кнопкой (КТС). Система пожарной сигнализации и видеонаблюдения находится в исправном состоянии, установлено аварийное освещение, имеется мегафон (рупор для оповещения). Охранные мероприятия в ДУО осуществляется ООО «Эгида».

Имеются инструкции, определяющие действия персонала при возникновении ЧС и планы пожарной эвакуации детей. Детский сад укомплектован необходимыми первичными средствами противопожарной безопасности.

В течение 2019 года в ДУО систематически проводились тренировочные эвакуации, согласно утвержденному плану (25.02.2020г., 24.04.2020г., 24.07.2020г., 18.08.2020г., 30.09.2020г., 18.12.2020г., 22.12.2020г.), во время которых отрабатывались действия всех работников детского сада и воспитанников на случай возникновения чрезвычайной ситуации, пожара, террористического акта.

Для обеспечения безопасности, сохранения жизни и здоровья участников образовательных отношений в 2020 году проведены следующие мероприятия **по обеспечению антитеррористической безопасности, ППБ и ЧС:**

- соблюдается пропускной режим;
- вновь прибывшие родители своевременно знакомились с правилами внутреннего распорядка и пропускного режима детского сада;
- систематически велся «Журнал инструктажа по пожарной безопасности», «Журнал регистрации работ по ТО и ИТР Система пожарной автоматики», «Журнал инструктажа на рабочем месте», «Журнал учета огнетушителей», «Журнал посетителей», «Журнал въезда автотранспорта», «Журнал по антитеррористической безопасности», «Журнал измерения температуры работников», «Журнал работы бактерицидной лампы»;
- регулярно проводился инструктаж сотрудников по повышению антитеррористической безопасности и правилам поведения в случае возникновения ЧС, по обеспечению пожарной безопасности, повторены правила пользования огнетушителями;
- проводились регулярные проверки пожарных кранов на водоотдачу и первичных средств пожаротушения, имеющихся в детском саду;
- в течение года с воспитанниками проведены тематические беседы из цикла «Уроки безопасности для ребят», игровые мероприятия, сюжетно-ролевые игры, чтение художественной литературы, развлечения по закреплению правил пожарной и антитеррористической безопасности; проведены игровые тренировки – «Правила поведения при пожаре», «Один дома» и др.;
- в целях обеспечения антитеррористической защищенности и криминальной безопасности с родителями проведены консультации, оформлены памятки и буклеты «Безопасный Новый год», «Осторожно – гололед», «Изучаем правила поведения в быту и на улице с детьми» и др.

**По профилактике детского дорожно-транспортного травматизма в 2020 году была проведена следующая работа:**

**С детьми:**

- Решение задач «Декады дорожной безопасности детей» осуществлялась через следующие формы работы: специально организованные игровые занятия познавательного цикла, встречи, беседы, наблюдения за движением транспорта, экскурсии, рассматривание иллюстраций, книг, альбомов, рисунков с изображением улиц, чтение художественной литературы, заучивание пословиц, поговорок; отгадывание загадок, кроссвордов; развивающие, познавательные, сюжетно-ролевые, подвижные игры; конкурсы, оформление уголка по Правилам дорожного движения, работа в уголке «Островок безопасности» и т. д.

В течение этого времени с детьми проведены тематические беседы о правилах дорожного движения: «Правила поведения на дороге, в транспорте, на улице», «Чтобы не случилось беды», «Безопасность на улице», «Дорожные знаки», «Транспортные средства» и др. Прочитаны литературные произведения, организована выставка книг по данной тематике, внимательно рассмотрены и проанализированы иллюстрации к ним (Дружинина М. «Наш друг светофор»; «Правила поведения на улице»; «Правила езды на велосипеде»; Иванов А.

«Азбука безопасности»; Кривицкая А. «Тайны дорожных знаков», Серяков И.

«Улица полна неожиданностей», Михалков С.«Дядя Стёпа – светофор»): выставка детского творчества по теме «Правила дорожные – детям знать положено», а также «Минутки безопасности».

Воспитателями была обновлена и пополнена предметно-развивающая среда, касательно безопасности дорожного движения. На групповых информационных стендах были представлены консультации для родителей по тематике безопасного дорожного движения, созданы стенгазеты.

В методическом кабинете имеются конспекты занятий и развлечений по обучению ПДД, презентации, видеоигры, картинный материал. Проведены информационно-консультативные беседы с сотрудниками ДОУ («Воспитание дошкольников дисциплинированными пешеходами», «Психофизические особенности дошкольников и их поведение на дорогах», «Пути и формы работы с детьми по воспитанию безопасного поведения на улице»).

В детском саду сформирован пакет «Нормативно-правовых документов по ПДДТТ» (Приказы, Паспорт, План работы на текущий учебный год и т.д)

Ежегодно пополняется материально-техническая база по ПДД. Особое внимание уделяется созданию развивающей среды. В ДОУ имеется «мини-улица», где собраны обучающие настольные и дидактические игры, разработки мероприятий, разработки занятий в данном направлении, библиотека детской литературы, приобретены детские транспортные средства, костюмы служб по безопасности. Имеются атрибуты для проведения ролевых игр. В групповых помещениях для обыгрывания детьми различных дорожных ситуаций в развивающей среде имеется макет «Улица», где дети свободно могут манипулировать атрибутами. Вся проводимая с детьми работа по обучению дорожной грамоте носит систематический характер, методика занятий разнообразна. С удовольствием дети играют в игры по ПДД на прогулках, для этого на территории детского сада на асфальте оформлена разметка «Перекрёсток», где дети имеют возможность ежедневно упражняться в выполнении правил дорожного движения.

В наличии паспорт дорожной безопасности с обязательным расположением схемы «Дом - Детский сад - Дом». На родительском собрании Рева М.С. и Кузнецовой А.Ю. освещен вопрос по ДДТТ в городе и возможных путях снижения риска в данном направлении работы.

## 8. Внутренняя система оценка качества образования.

Система качества дошкольного образования - система контроля внутри ДОО, которая включает в себя интегративные составляющие:

- Качество научно-методической работы;
- Качество воспитательно-образовательного процесса;
- Качество работы с родителями;
- Качество работы с педагогическими кадрами;
- Качество предметно-пространственной среды.

С целью повышения эффективности учебно-воспитательной деятельности применяем педагогический мониторинг, который даёт качественную и своевременную информацию, необходимую для принятия управленческих решений.

Контроль является одной из важнейших составляющих процесса управления, служащей основанием для осуществления обратной связи, дающей возможность руководителю прогнозировать пути развития детского сада, правильно ставить цели на будущее. Контроль является базой для принятия решений, позволяет установить отклонения в работе, причины и пути их устранения.

На основании Закона «Об образовании в Российской Федерации» в МДОУ разработаны:

Положение о внутренней контрольной деятельности и Положение о внутреннем мониторинге качества образования.

Цель контроля: оптимизация и координация работы всех специалистов ДОО для обеспечения качества образовательного процесса.

В МБДОУ детский сад №15 внутренний контроль осуществляют заведующий, старший воспитатель, завхоз, медицинская сестра, а также педагоги, работающие на самоконтроле. Порядок внутреннего контроля определяется Уставом Детского сада, Положением о внутреннем контроле, годовым планом ДОО должностными инструкциями и распоряжениями руководства.

Контроль в Детском саду проводится по плану, утвержденному заведующим на начало учебного года, и представляет собой следующие виды:

оперативный контроль;

тематический /2 - 3 раза в год (к педсоветам);

самоконтроль;

самоанализ;

взаимоконтроль;

итоговый;

мониторинг.

Результаты контроля выносятся на обсуждение на педагогические советы, совещания при заведующем.

Вывод: В учреждении выстроена четкая система методического контроля и анализа результативности воспитательно-образовательного процесса по всем направлениям развития дошкольника и функционирования ДОО в целом.

#### 9. Анализ показателей деятельности.

### ПОКАЗАТЕЛИ ДЕЯТЕЛЬНОСТИ ДОШКОЛЬНОЙ ОРГАНИЗАЦИИ, ПОДЛЕЖАЩЕЙ САМООБСЛЕДОВАНИЮ ЗА 2019-2020 УЧЕБНЫЙ ГОД

№ п/п	Показатели	Единица измерения
1.	<b>Образовательная деятельность</b>	МБДОУ №15 г. Новороссийск
1.1.	Общая численность воспитанников, осваивающих образовательную программу	
1.1.1.	В режиме полного дня (8-12 часов)	125
1.1.2.	В режиме кратковременного пребывания (3-5 часов)	8
1.1.3.	В семейной дошкольной группе	0

1.1.4.	В форме семейного образования с психолого-педагогическим сопровождением на базе дошкольной образовательной организации	0
1.2.	Общая численность воспитанников в возрасте до 3 лет	0
1.3.	Общая численность воспитанников от 3 до 8 лет	133
1.4.	Численность/удельный вес численности воспитанников в общей численности воспитанников, получающих услуги присмотра и ухода:	
1.4.1.	В режиме полного дня (8-12 часов)	125/94%
1.4.2.	В режиме продленного дня (12-14 часов)	0
1.4.3.	В режиме круглосуточного пребывания	0
1.5.	Численность/удельный вес численности воспитанников с ограниченными возможностями здоровья в общей численности воспитанников, получающих услуги:	
1.5.1.	По коррекции недостатков в физическом и/или психическом развитии	0
1.5.2.	По освоению образовательной программы дошкольного образования	0
1.5.3.	По присмотру и уходу	0
1.6.	Средний показатель пропущенных дней при посещении дошкольной образовательной организации по болезни на одного воспитанника	
1.7.	Общая численность педагогических работников	16
1.7.1.	Численность/удельный вес численности педагогических работников, имеющих высшее образование	5/30%
1.7.2.	Численность/удельный вес численности педагогических работников, имеющих высшее образование педагогической направленности (профиля)	5/30%
1.7.3.	Численность/удельный вес численности педагогических работников, имеющих среднее профессиональное образование	10/70%
1.7.4.	Численность/удельный вес численности педагогических работников, имеющих среднее профессиональное образование педагогической направленности (профиля)	10/70%
1.8.	Численность/удельный вес численности педагогических работников, которым по результатам аттестации присвоена квалификационная категория, в общей численности педагогических работников, в том числе:	
1.8.1.	Высшая	0
1.8.2.	Первая	2/13%
1.9.	Численность/удельный вес численности педагогических работников в общей численности педагогических работников, педагогический стаж которых составляет:	
1.9.1.	До 5 лет	5/30%
1.9.2.	Свыше 30 лет	2/13%

1.10.	Численность/удельный вес численности педагогических работников в общей численности педагогических работников в возрасте до 30 лет	2/13%
1.11.	Численность/удельный вес численности педагогических работников в общей численности педагогических работников в возрасте от 55 лет	3/19%
1.12.	Численность/удельный вес численности педагогических работников и административно-хозяйственных работников, прошедших за последние 5 лет квалификационную/профессиональную переподготовку по профилю педагогической деятельности, в общей численности педагогических и административно-хозяйственных работников	16/100%
1.13.	Численность/удельный вес численности педагогических работников и административно-хозяйственных работников, прошедших повышение квалификации / по применению в образовательном процессе федеральных государственных образовательных стандартов в общей численности педагогических и административно-хозяйственных работников	16/100%
1.14.	Соотношение педагогический работник/воспитанник в дошкольной образовательной организации	16/133
1.15.	Наличие в образовательной организации следующих педагогических работников:	
1.15.1.	Музыкального руководителя	Да
1.15.2.	Инструктора по физической культуре	Да
1.15.3.	Учителя-логопеда	Нет
1.15.4.	Логопеда	Нет
1.15.5.	Учителя-дефектолога	Нет
1.15.6.	Педагога-психолога	Нет
<b>2.</b>	<b>Инфраструктура</b>	
2.1.	Общая площадь помещений, в которых осуществляется образовательная деятельность, в расчете на 1 воспитанника	1,5 кв.м
2.2.	Наличие помещений для организации дополнительных видов деятельности воспитанников	46 кв.м
2.3.	Наличие физкультурного зала	Нет
2.4.	Наличие музыкального зала	Нет
2.5.	Наличие прогулочных площадок, обеспечивающих физическую активность и разнообразную игровую деятельность воспитанников на прогулке	Да

Заведующий МБДОУ д/с №15

«14» 08 20 20

Старший воспитатель МБДОУ д/с №15



К.Г. Кудряшова

Н.А. Гусева